

Vesturbyggð
Smábátahöfn á Brjánslæk

Fyrirspurn um matsskyldu

Nóvember 2021

Uppfært 9.12.2021

Efnisyfirlit

| | | |
|-----|---------------------------------|---|
| 1 | Inngangur | 1 |
| 2 | Tilkynningarskylda | 1 |
| 3 | Lýsing framkvæmda | 1 |
| 4 | Rannsóknir | 4 |
| 5 | Fyrri framkvæmdir | 4 |
| 6 | Tengsl við aðrar áætlanir | 5 |
| 7 | Staðhættir | 5 |
| 8 | Helstu áhrif á umhverfið | 6 |
| 8.1 | Náttúrufar | 6 |
| 8.2 | Friðland breiðafjarðar | 6 |
| 8.3 | Ásýnd | 7 |
| 8.4 | Samgöngur og samfélag | 7 |
| 9 | Vöktun og leyfi | 8 |
| 10 | Viðaukar | 9 |

1 INNGANGUR

Hafnasjóður Vesturbyggðar, framkvæmdaaðili, fer þess á leit við Skipulagsstofnun, með vísan í 6. grein laga um mat á umhverfisáhrifum 111/2021, að ákveða hvort bygging smábáta hafnar á Brjánslæk sé háð mati á umhverfisáhrifum.

Deiliskipulag fyrir svæðið er lagt til Skipulagsstofnunar til afgreiðslu samhliða þessari fyrirspurn. Skipulagið verður sent til umsagnar til hagsmunaaðila, svo og landeigenda, Vegagerðarinnar og Breiðafjarðarnefnd.

Í skipulaginu er gert ráð 123 m grjótgarði og byggingu smábátahafnar. Að mati framkvæmdaaðila þá hafa framkvæmdirnar ekki umtalsverð umhverfisáhrif.

2 TILKYNNINGARSKYLDA

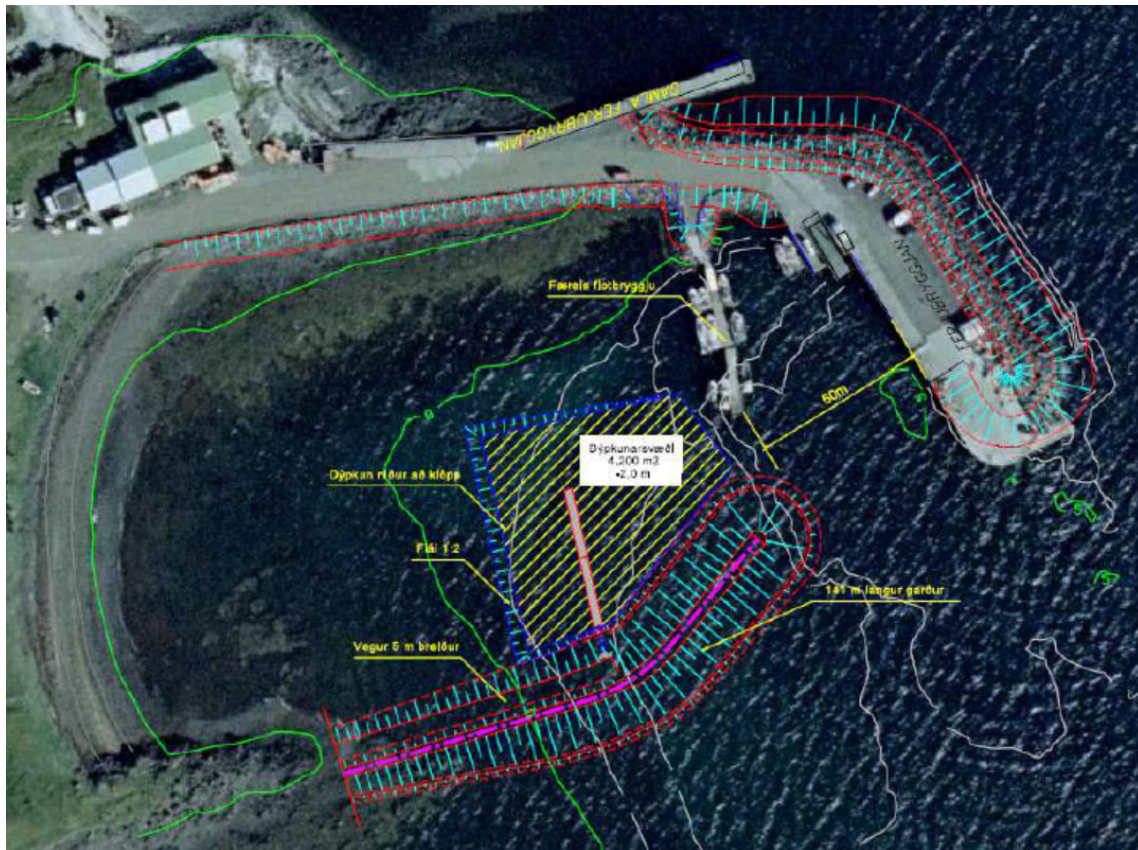
Framkvæmdarsvæðið er allt undir hafnarsvæði Brjánslækjarhafnar en þar sem framkvæmdarsvæðið innan friðlýsts svæðis Breiðafjarðar fellur bygging grjótgarðsins undir flokk B skv. viðauka 1 í lögum 111/2021 grein 10.18:

Mannvirki til að verjast rofi á strandlengjum á verndarsvæðum, t.d. með stíflugörðum, brimbrjótum, hafnargörðum og öðrum varnarmannvirkjum gegn ágangi sjávar. Landfyllingar þar sem áætluð uppfylling er 5 ha eða stærri. Undanskilið er viðhald og endurbygging framangreindra mannvirkja.

3 LÝSING FRAMKVÆMDA

Árið 2015 var unnin skýrsla um mögulegar breytingar á smábátahöfn á Brjánslæk. Þrjár tillögur voru til skoðunar og varð tillaga 2 í skýrslunni fyrir valinu.

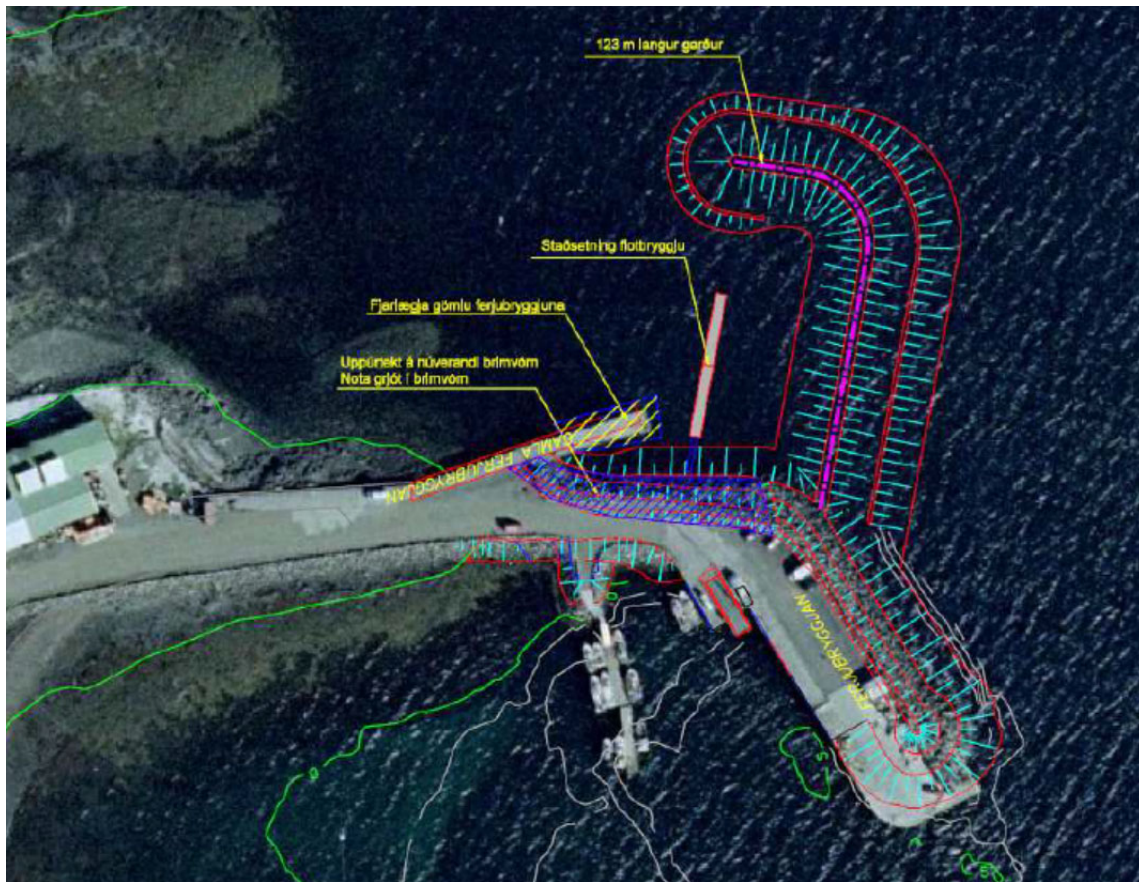
Í tillögu 1. Var gert ráð fyrir nýjum brimvarnargarði sunnan við núverandi ferjubryggju og færð í skjól af nýjum garði. Staðsetning flotbryggju er sett það utarlega svo einungis þurfi að dýpka með greftri til að komast hjá dýpkun með sprengingum þar sem kostnaðurinn við að sprengja neðansjávar er mikill.



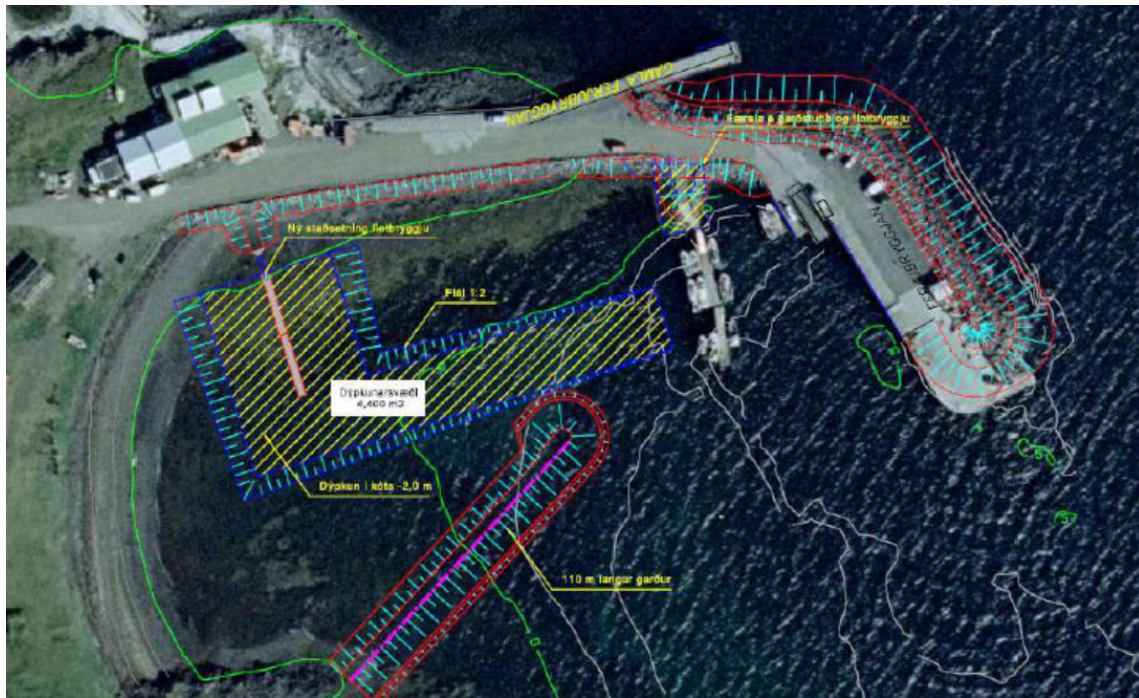
Mynd 1. Tillaga 1 úr skýrslu Siglingastofnunar.

Tillaga 2, sem varð fyrir valinu, faldi í sér að koma upp aðstöðu smábáta norðan við núverandi flötbryggju og byggja skjólgarð út frá núverandi brimvarnargarði.

Tillaga 3 fól í sér dýpkun með því að sprengja frá landi á um 4.400 m² svæði og byggingu á 110 m löngum skjólgarði. Reiknað var með því að fylla dýpkunarsvæðið af fyllingarefni og þannig gera athafnasvæði svo hægt sé að bora og sprengja á þurru. Allt efnið sem kemur átti úr dýpkuninni yrði notað í hafnargarðinn.



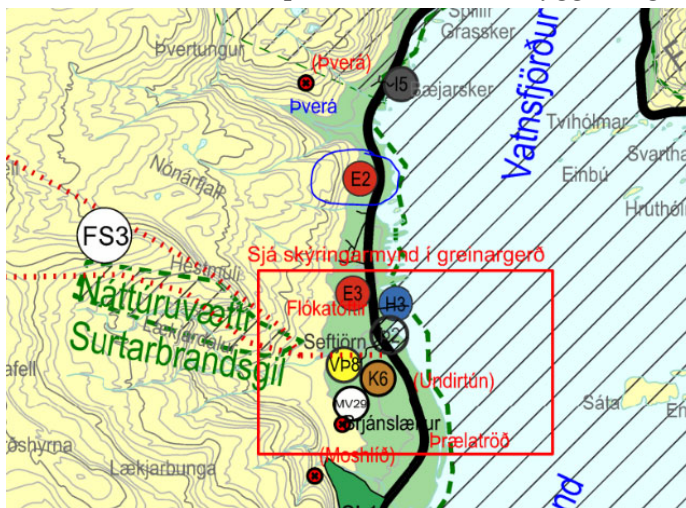
Mynd 3. Tillaga 2 úr skýrslu Siglingastofnunar.



Mynd 2. Tillaga 3 úr skýrslu Siglingastofnunar.

Lokahönnun á verkinu, miðað við tillögu 2, er ekki lokið svo lega flotbryggjunnar og nákvæmlega á garðinum gæti breyst lítillega.

Stærsti hluti verksins felur í sér bygginu á um 123 m löngum grjótgarði, samtals um 28.000 m³ af grjóti og kjarna efni. Þegar unnið var við Vegagerð í Penningsdal varð til töluvert magn af umfram grjóti og ákvað verkkaupi að borga fyrir að keyra grjótinu í Námú E3 og lagera því þar. Verkkaupi hefur fengið leyfi frá ríkiseignum til að vinna afganginn af efninu, um 20.000 m³ í grjótnámu utan við Þverá, E2. Náman er opin bergnáma í umsjón ríkiseigna. Samhliða námuvinnslunni verður efni jafnóðum keyrt út í garðinn og grjótkápu raðað utan á garðinn. Þegar byggingu grjótgarðsins er lokið verðum steiptum landstöpli komið fyrir og flotbryggja fest við hann. Loks verður timburbyggjan á Brjánslæk, byggð árið 1967 rifin, enda er mannvirkið orðið stórhættulegt. Áætlað er að verkið hefjist á vormánuðum 2022 og taki um 4 mánuði. Öllu efni sem fellur til við förgunina verður skilað inn til viðurkennds móttökuaðila, Kubbur ehf. sér um sorphirðu innan Vesturbyggðar og verður efninu skilað þangað.



Mynd 4: Sjáskot úr Aðalskipulagi Vesturbyggðar 2018-2035

4 RANNSÓKNIR

Borrómælingar voru gerðar á svæðinu árið 1967 sjá, teikningu C-696. Samkvæmt þeim verður garðurinn byggður á um 1-2 m þykku sandlagi sem liggur á klöpp.

5 FYRRI FRAMKVÆMDIR

Fyrsta bryggjan á Brjánslæk var byggð um 1950, og hún var lengd árið 1967.

Á árunum 1987 til 1992 var núverandi ferjulægi fyrir Baldur byggt, grjótgarður, dýpkun stálþilsbryggja og bílarampur.

Árið 1996 var sett út flotbryggja vestan við ferjulægið.

Árið 2008 var ferjulægið fyrir Baldur lengt um 40 m.

Árið 2016 var dýpkað við ferjubryggjuna það efni var losað undir grjótgarðinn sem nú er fyrirhugað að byggja.

6 TENGSL VIÐ AÐRAR ÁÆTLANIR

Framkvæmdin er í samræmi við eftirfarandi áætlanir:

| Áætlun. | Tengsl. |
|---|---|
| Aðalskipulag Vesturbyggðar 2006-2018 | Í gildandi aðalskipulagi Vesturbyggðar er Brjánslækjarhöfn skilgreind sem smábáta- og ferjuhöfn og núverandi mannvirki tilgreind. Ekki er getið um stækkun hafnarinnar. |
| Tillaga að Aðalskipulagi Vesturbyggðar 2018-2035. | Gert er ráð fyrir stækkun hafnarsvæðis Brjánslækjar í Aðalskipulagi Vesturbyggðar 2018-2035 og fellur framkvæmdin vel innan þeirrar stefnumörkunar. Gert er ráð fyrir staðfestingu á endurskoðun aðalskipulags í desember 2021 og mun því framkvæmdin vera í samræmi við nýtt aðalskipulag. |
| Lög um vernd Breiðafjarðar nr. 54/1195. | Framkvæmdasvæðið er innan verndarsvæðis Breiðafjarðar. |
| Lög og reglugerðir. | Lög um umhverfismat framkvæmda og áætlana nr. 111/2021. Lög um menningarminjar nr. 80/2012 Lög um náttúruvernd nr.60/2013. Lög um umhverfismat áætlana nr. 105/2006. Skipulagslög nr. 123/2010. |

7 STAÐHÆTTIR

Framkvæmdarsvæðið er sandsjávarbotn. Lítil ef þá nokkur gróður er á framkvæmdarsvæðinu. Frágangur í námu veður snyrtilegur og í samráði við ríkiseignir.

Engin þekkt fiskimið eru inn á framkvæmdarsvæðinu eða önnur starfsemi sem gæti orðið röskuð vegna framkvæmdarinnar. Framkvæmdarsvæðið er innan hafnarsvæðis Brjánslækjarhafnar.

Framkvæmdin mun hafa mjög jákvæð áhrif á aðstöðu sem sjómenn hafa á svæðinu og gæti ýtt undir frekari atvinnusköpun, s.s. frekari ferðamennsku.

Flókatóftir sem eru friðaðar fornleifar í nágrenni hafnarinnar. Gömul munnmæli segja að Hrafna Flóki hafi haft vetursetu á svokallaðri Flókagrund við Brjánslækjarhöfn. Sér enn móta fyrir tóft sem við hann er kennd og nefnist Flókatóft. Haustið 2012 var grafin prufuhola í tóftina og var komið niður á steinlög og öskulög sem voru aldursgreind og var niðurstaðan að þau væru frá árinu 860 +/- 40 ár. Flókatóft ásamt öðrum tóftum á svæðinu eru friðlýstar fornminjar. Yngstu og heillegustu tóftirnar, íbúðarhús og fjárhús, voru byggðar upp árið 1928, þurrabúð nefnd Flókagrund, og var þar búið til ársins 1936.

Flókatóftir munu ekki verða fyrir áhrifum vegna framkvæmdarinnar enda í talsverðri fjarlægð frá fyrirhuguðum framkvæmdum.

8 HELSTU ÁHRIF Á UMHVERFIÐ

Framkvæmdin felur í sér byggingu brimvarnargarðs norður af núverandi garði og efnistaka fyrir garðinn. Helstu umhverfisáhrif vegna framkvæmdarinnar eru vegna brimvarnargarðs og efnistöku.

8.1 NÁTTÚRUFAR

Áhrif framkvæmdar á náttúruferla eru einna helst staðbundin áhrif á botndýralíf sem fer undir nýjan garð. Innan nýs brimvarnargarðs er að finna þangfjörur sem ættu ekki að verða fyrir áhrifum vegna nýs brimvarnargarðs. Fjörusvæðið er skilgreint samkvæmt vistgerðakorti Náttúrufræðistofnunar sem fjöruvistir eða *Mynd 5. Fjöruvistgerðir innan framkvæmdasvæðisins.* þangfjörur. Þekkt selalátur er skilgreint frá

Hjarðarnesi að Vatnfirði og er framkvæmdin ekki talin hafa áhrif á það enda ekki verið að ganga á svæðið á þann hátt að það hafi áhrif á látrin sjálf. Selalátrin eru rúmt afmörkuð og umfang hafnarmannvirkja einungis brot af afmörkun á dreifingu sela á svæðinu.

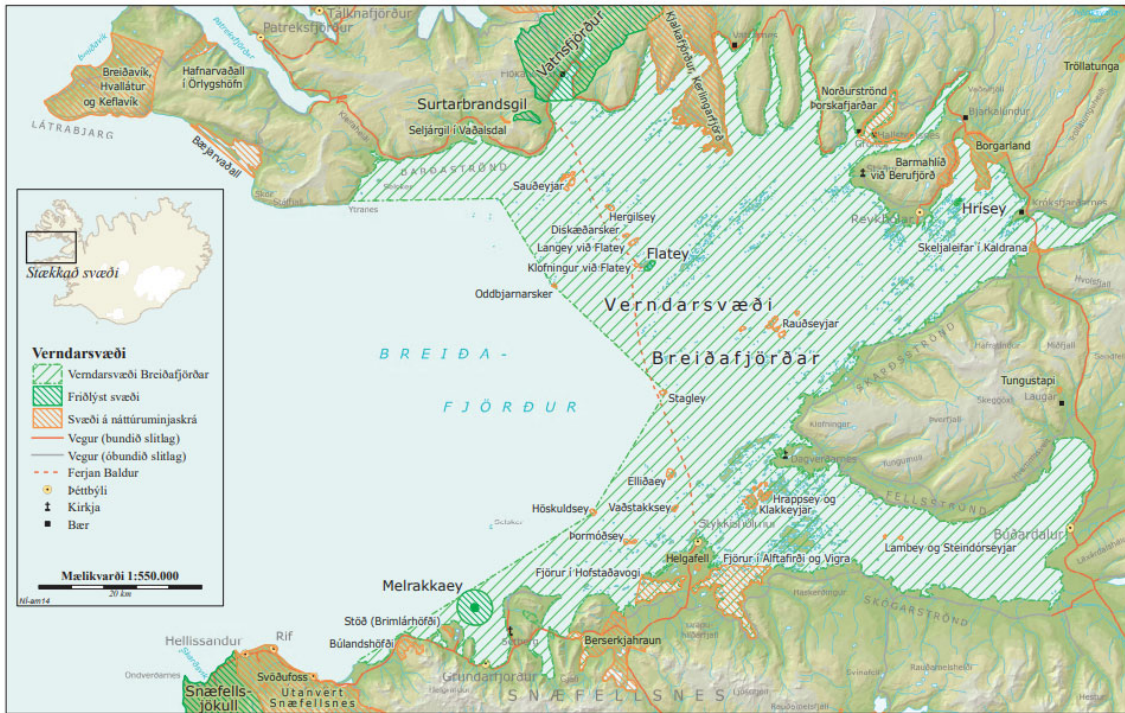
Framkvæmdin er talin hafa óveruleg áhrif á fuglalíf á svæðinu fyrir utan mögulega truflun á framkvæmdatíma hafnarinnar. Eftir framkvæmdir þá eru áhrifin talin óveruleg.

Efnistaka mun fara fram á opnu efnistökusvæði sem þegar er raskað af efnistöku og eru því áhrif efnistöku á náttúruferla óveruleg. Efnisnáminu verður hagað þannig að ekki verði til lýta og reynt að tryggja að námusvæði og gróður falli að umhverfi að efnistöku lokinni. Gegnið verður frá svæðinu strax að efnistöku lokinni gengið þannig frá svæðinu að það falli aftur að umhverfi sínu og líkist sem mest landformum í nágrenni þess eins og kostur er.

8.2 FRÍÐLAND BREIÐAFJARÐAR

Framkvæmdin er ekki talin hafa teljandi áhrif á friðland Breiðafjarðar. Um er að ræða stækkun á núverandi hafnarvæði sem ætlað er fyrir smábáta og í verndaráætlun Breiðafjarðar er höfnin skilgreind sem ferjuhöfn og er því verið að bæta núverandi aðstöðu.





Mynd 6. Verndarsvæði Breiðafjörðar.

8.3 ÁSÝND

Framkvæmdin hefur óveruleg áhrif á ásýnd. Um er að ræða frekar umfangslitla framkvæmd og svæði nú þegar raskað af núverandi hafnarmannvirkjum.



Mynd 7. Núverandi hafnaraðstaða séð frá Barðastrandarvegi.

8.4 SAMGÖNGUR OG SAMFÉLAG

Umferð á framkvæmdatíma mun aukast nokkuð t.d. vegna efnisflutninga í brimvarnargarð. Áhrifin eru tímabundin og ekki hafa teljandi áhrif á umferðaröryggi innan svæðisins. Betri aðstaða fyrir smábáta hefur góð áhrif en kallað hefur verið eftir bættri aðstöðu lengi og hefur því góð áhrif á búsetu á svæðinu.

9 VÖKTUN OG LEYFI

Vöktun á meðan framkvæmdin á sér stað verður gerð með hefðbundnu framkvæmdareftirliti þar sem haft er eftirlit með að verktaki vinni einungis innan skilgreinds framkvæmdarsvæðis og að vinna hans hafi lágmarks áhrif á ferjusiglingar.

Framkvæmdin er háð framkvæmdaleyfi Vesturbyggðar samkvæmt 13.-15. gr. skipulagslaga nr. 123/2010 og reglugerð um framkvæmdaleyfi. Framkvæmdin er háð leyfi Umhverfisstofnunar þar sem hún er innan friðlands Breiðafjarðar.

10 VIÐAUKAR

1. Uppdráttur af tillögu 2
2. Uppdráttur fyrri framkvæmdir
3. Botnrannsókn, C-696 frá 1967